

## GSM Schaltmodul Alarmcontroller WT 201 GSM



### Bedienungsanleitung

wantec

## Inhaltsverzeichnis

1. Allgemeine Informationen
2. Sicherheitshinweise
3. Packungsinhalt
4. Anordnung der Anschlüsse und LED's
5. Funktionen
6. Programmierung
7. Liste der Kommandos
8. Installation
9. Technische Daten
10. Wichtige Informationen
11. Service

## 1. Allgemeine Informationen

Der GSM-Türöffner WT201 ist ein einfach zu bedienendes Gerät zum Fernschalten von elektrischen Geräten wie z.B. Garagentore, Haustüre, Licht oder anderen.

Der eingebaute potentialfreie Kontakt des WT201 schaltet mit einem kostenlosen Anruf von einem autorisierten Telefon.

Weiterhin besitzt der WT201 2 digitale Eingänge die eine Alarmsirene oder das Licht einschalten können. Beim Auslösen eines Kontakts wird eine SMS an bis zu 2 Telefonnummern gesendet.

Der WT201 ist somit auch als einfaches Sicherheitssystem oder Wählgerät verwendbar.

## 2. Sicherheitshinweise



### Installationsort

Verwenden Sie den WT201 nicht an Orten an denen GSM-Telefone verboten sind.



### Elektrische Leitungen

Installieren Sie WT201 nicht in der Nähe von Starkstromleitungen oder Netzkabeln, dies kann Störungen verursachen.



### Tankstellen und Öllagerstätten

Verwenden Sie den WT201 nicht neben Zapfsäulen oder brennbaren Chemikalien.



### Explosive Stoffe

Verwenden Sie den WT201 nicht in der Nähe von explosiven Stoffen.



### Funksignale

Installieren Sie das Gerät an einer wettergeschützten Stelle. Achten Sie darauf das das GSM-Signal gut zu empfangen ist.



### Einbau und Wartung

Der Anschluß und Einbau des WT201 kann an Niederspannung von jeder handwerklich begabten Person vorgenommen werden. Sollten Sie 220V direkt schalten wollen muß das Gerät von einem qualifizierten Elektroinstallateur angeschlossen werden.

## 3. Lieferumfang

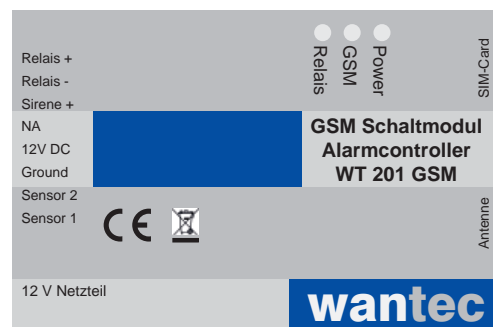
Die Packung enthält folgende Teile:

1. WT201 GSM-Controller
2. GSM-Antenne
3. 220V Netzteil mit Netzkabel
4. 8-poliger Stecker (am Gerät montiert)
5. Bedienungsanleitung

Optionales Zubehör

Bewegungssensor, Glasbruchmelder, Magnetkontakte, Temperatursensor, Erschütterungsmelder, Brandmelder, Sirene.

## 4. Anschlüsse und LED's



### LED's

Relais	Relais Status, wird das Relais aktiviert leuchtet die LED
GSM	Nach Einlegen der SIM-Card und Einschalten blinkt die LED 10sek rot, danach leuchtet sie Rot für 3min (in dieser Zeit ist ein Reset möglich) . Anschließend leuchtet die LED grün wenn ein GSM-Netz gefunden wurde. Wechsel zu Rot bei kommendem Anruf
Power	Leuchtet Rot bei 12V Spannungsversorgung

## Anschlüsse

Relais +	Ausgang + des Relais, Belastung max. 240VAC, 3A
Relais -	Ausgang - des Relais, Belastung max. 240VAC, 3A
Sirene +	Anschluß Sirene, Sirene +
NA	Damit die Sirene startet wenn ein Sensor aktiviert wird mit 12VDC verbinden, sonst leer
12V DC	Anschluß an NA wenn Sensor aktiv startet die Sirene für 90 Sekunden, Auch als 12VDC Stromversorgung für Sensoren
Ground	Erde, Sirene -, Sensor 1 - und Sensor 2 -
Sensor 1	digitaler Eingang 1 +, Anschluß + für Sensor
Sensor 2	digitaler Eingang 2 +, Anschluß + für Sensor
12V Netzteil	Anschluß für beiliegendes 12V Netzteil

## 5. Funktionen

- Keine Gesprächsgebühren, der WT201 erkennt die Rufnummer und schaltet beim ersten Klingeln
- Sicher - Wertet die übertragene Rufnummer aus, nicht berechnete Rufnummern werden ignoriert
- Verwendbar von überall - keine räumliche Begrenzung
- Programmierbar per SMS
- Bis zu 64 berechnete Nummern speicherbar
- Zwei digitale Eingänge für Sensoren, bei Auslösung erfolgt eine Benachrichtigung per SMS und die Sirene (wenn vorhanden) wird ausgelöst
- Ein Ausgang mit einer Belastbarkeit von 240V/3A
- Bestätigungs-SMS bei Relaisbetätigung an User 1+2, abschaltbar
- Basierend auf die weltweit verfügbare GSM-Technik

### 2. Programmieren der autorisierten Nummern

`code#TELxxxxxxxx#01#` (xxxxxxxx steht für die Telefonnummer)

- Beispiel: Zum Rufnummer 1115555888 auf die Pos. 04 zu programmieren (bei PIN1234) erstellen Sie folgende SMS: 1234#1115555888#04#
- Sie programmieren die Rufnummern die den WT201 anrufen können um das Relais zu schalten
- Die Rufnummern 01 und 02 sollten SMS empfangen können, an diese Rufnummern werden die Alarmmeldungen gesendet.
- 03 bis 64 sind die weiteren zu vergebenden Positionen.

### 3. Abfragen der autorisierten Nummern

`code#TELXX?` (XX steht für die Position 01 bis 64)

- Beispiel: Abfrage Pos. 04 1234#TEL04?

### 4. Löschen einer Nummer

`code#TEL#XX#` (XX steht für die zu löschende Pos. 01 bis64)

- Beispiel: Löschen Pos. 04 1234#TEL#04#
- Sie können die Rufnummer auch überschreiben

### 5. Deaktivieren der Sensoren (Auslieferungszustand ist deaktiviert)

`code#DA#`

### 6. Aktivieren der Sensoren

`code#EA#`

- Sobald die Sensoren aktiviert sind werden Sie ca. 10min. nach dem letzten Anruf scharfgeschaltet. In den ersten 10min. sind die Sensoren inaktiv.

### 7. Abfrage des Sensorenstatus

`code#AL?`

- Sie erhalten eine SMS mit folgendem Inhalt:
- Alarm Inputs Disabled** wenn die Sensoren deaktiviert sind
- Alarm Inputs Enabled** wenn die Sensoren aktiviert sind

## 6. Programmierung

- Das Standardpasswort ist: 1234, im weiteren Text steht **code** für das Passwort
- Alle Einstellungen werden per SMS übermittelt, diese werden im Mobiltelefon erstellt und an den WT201 gesendet
- Geben Sie die Nummer der SIM-Karte nur an berechnete Personen weiter, das erhöht die Sicherheit. Ein zufälliger Anrufer merkt nichts vom WT201.
- Sollte innerhalb der eingestellten Aktivierungszeit des Relais ein zweiter Anruf eingehen schaltet dieser das Relais wieder aus
- Die Alarmfunktion der zwei Sensoren ist gleich. Die Sensoren werden 10min. nach dem letzten Anruf automatisch scharf geschaltet.
- Alle SMS-Kommandos sind komplett in GROSSBUCHSTABEN zu schreiben. Fügen Sie keine Leerzeichen ein.
- Die Grundkonfiguration als Toröffner ist bereits programmiert. Sie müssen lediglich die berechtigten Nummern programmieren und sollten das Passwort ändern.

Reset auf Werkseinstellung

Senden Sie eine SMS mit RESET innerhalb von 3 min. nach dem Einschalten an den WT201 (LED GSM leuchtet rot). Sobald die LED grün leuchtet ist kein Reset mehr möglich, dann müssen Sie das Gerät erneut aus- und einschalten. Sollten Sie einen falschen Befehl senden erhalten Sie eine SMS mit folgendem Inhalt: **Command error, please re send command.** Überprüfen Sie die gesendete SMS und die anzurufende Nummer.

## 7. Liste der Kommandos

### 1. Programmieren eines neuen Passworts

`1234#PWDcode#PWDcode#`

Nach dem erfolgreichen Programmieren erhalten Sie eine SMS mit folgendem Inhalt: **Password modified OK**

Beispiel: Das alte Passwort ist 1234, das neue Passwort 9876 ergibt folgende SMS: 1234#PWD9876#PWD9876#

### 8. Freischalten für alle Anrufer ohne Rufnummernidentifikation

`code#AA#`

- Diese Einstellung bewirkt, das sämtliche eingehende Anrufer ohne zuvor programmiert zu sein den WT201 schalten können.

### 9. Freischalten des Identifikationsmodus (Grundeinstellung)

`code#AU#`

- Diese Einstellung bewirkt, dass nun nur noch zuvor programmierte Rufnummern den WT201 schalten können.

### 10. Abfragen der Einstellung des Identifikationsmodus

`code#AC?#`

- Sie erhalten eine SMS mit folgendem Inhalt:
- Allow all numbers can access it** ( alle Anrufer können schalten) oder
- Allow User Number can access only** ( nur programmierte Teilnehmer)

### 11. Einstellen der Relaisaktivierungszeit

`code#GOTXX#` (XX steht für 1 bis 19)

- Hier stellen Sie die Zeit ein in welcher das Relais geschlossen ist. Die Werkseinstellung ist 500ms (0,5sek.). Einstellbar ist die Zeit in 0,5 sek. Schritten bis max. 9.5 sek.
- Beispiel: Relaiszeit soll 4 Sekunden sein: 1234#GOT8# ( 8x0,5sek. =4sek.)

### 12. Modifikation des Sensortyps (offen NO oder geschlossen NC)

`code#KEYNC#`

- Dadurch werden die Sensoren zu NC Kontakten, der Alarm wird beim Öffnen des Kontaktes ausgelöst(Ruhestromkreis).
- Schließen Sie erst die Kontakte an bevor Sie diese Funktion aktivieren, ansonsten wird ein Alarm ausgelöst. Sollten Sie nur einen Eingang benutzen müssen Sie den zweiten mit einer Drahtbrücke kurzschliessen.

code#KEYNO# (Grundeinstellung)

Hier wird durch Schliessen des Kontaktes Alarm ausgelöst.

### 13. GSM-Signalstärke messen

code#CSQ?

- Überprüft die Signalstärke des GSM-Signals. Nach dem Senden dieses Befehls erhalten Sie eine SMS mit der Signalstärke von 0 - 32 (Bei Null gibt's kein Signal und auch keine SMS).
- Ein Betrieb ist ab Signalstärke 12 möglich, sicherer Betrieb ab 16. Eventuell ist bei geringer Signalstärke eine externe Antenne erforderlich.

### 14. Bestätigungs-SMS bei Aktivität

code#R#

- Hiermit wird die Bestätigungs-SMS aktiviert. Bei jeder Aktivität wird eine SMS an die Rufnummer der POS01 gesendet.

code#N# (Grundeinstellung)

- Hiermit wird die Bestätigungs-SMS deaktiviert.

code#M?

- Abfrage des Status der Bestätigungs-SMS, Sie erhalten folgende SMS:
- **Relay action return SMS ON** wenn die Bestätigungs-SMS aktiv ist
- **Relay action return SMS OFF** wenn die Bestätigungs-SMS deaktiviert ist

### 15. Text der Alarm-SMS eingeben

code#TEXT1xxx# (xxx steht für den Text, bis max. 28 Zeichen)

- Dies ist der Text der beim Auslösen des Sensor 1 gesendet wird

code#TEXT2xxx# (xxx steht für den Text, bis max. 28 Zeichen)

- Dies ist der Text der beim Auslösen von Sensor 2 gesendet wird
- Gesendet wird der Text an die Rufnummern mit der POS01 und POS02. Der Standardtext ist: **Door Open Alarm!**

## 9. Technische Daten

GSM Switch WT201

Versorgungsspannung	12 V DC 1A
Arbeitstemperaturbereich	-10°C bis +60°C
Lagertemperatur	-20°C bis +60°C
Luftfeuchtigkeit	10%-90%, nicht kondensierend
Frequenzbereich	GSM 900/1800MHz
Kommunikationsprotokoll	GSM Phase 2/2+ (incl. Data Service)
Alarmzonen	2
max. Belastbarkeit Relais	240V/3A
Gewicht	0,5KG

## 10. Wichtige Informationen

- Bitte lesen Sie die Bedienungsanleitung vor der Installation des Geräts genau durch
- Installieren Sie das Gerät nur an einem geeigneten Platz
- Achten Sie darauf dass kein Wasser ins Gerät dringt

## 11. Service

Alle Geräte verlassen unser Haus erst nach einer umfangreichen Endkontrolle. Sollte jedoch einmal ein Teil defekt sein senden Sie es bitte an:

wantec  
Im Riegel 27  
73450 Neresheim

Bei Fragen zur Installation wählen Sie bitte folgende Rufnummer:  
07326-964426-0

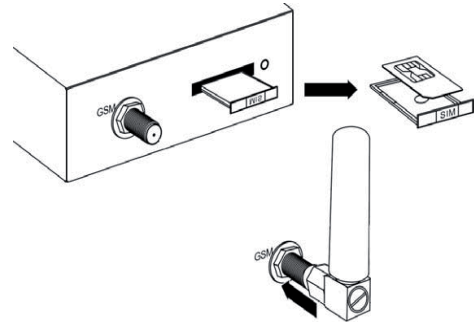
Per mail erreichen Sie uns unter folgender Mailadresse:  
service@wantec.de

Sie erhalten auf dieses Gerät 24Monate Garantie bei ordnungsgemäßer Verwendung, weiterführende Ansprüche werden ausgeschlossen. Näheres zur Garantie finden Sie in unseren AGB unter www.wantec.de

## 8. Installation

Testen Sie alle Sensoren und Aktoren auf Funktion bevor Sie den WT201 anschliessen.

Schliessen Sie die Antenne an und installieren Sie eine SIM-Card ohne PIN. Die PIN-Code Abfrage der SIM-Card lässt sich mit jedem Mobiltelefon deaktivieren.



Anschluß der Sensoren und Aktoren



**19" Aufrüstsätze für Telefonanlagen**  
**19" Montagezubehör für NTBA's**  
**IP-Türsprechstellen mit und ohne Video**  
**a/b Türsprechstellen**  
**DECT-Türsprechstellen**  
**Schalten über GSM**  
**Schalten über a/b Port's**

wantec  
Im Riegel 27  
73450 Neresheim  
Tel: 07326-964426-0  
Fax: 07326-964426-99  
service@wantec.de  
www.wantec.de